



Årsregnskab 2017

CVR-nr. 35 60 97 33

Indhold

Foreningsoplysninger	3
Ledelsespåtegning	4
Den uafhængige revisors revisionspåtegning	5-6
Ledelsesberetning Ledelsesberetning	8-11
Anvendt regnskabspraksis	12
Årsregnskab 1. januar – 31. december 2017	
Resultatopgørelse	13
Balance	14
Noter	15-16

Foreningsoplysninger

Navn	SMILfonden
Adresse, postnr., by	Brogrenen 10, 2635 Ishøj
CVR-nr.	35 60 97 33
Hjemstedskommune	Ishøj
Regnskabsår	1. januar - 31. december 2017
Hjemmeside	www.smilfonden.dk
E-mail	info@smilfonden.dk
Telefon	61 76 59 33
Daglig ledelse	Sisse Fisker (stifter)
Bestyrelse	Sisse Fisker (formand) Gerd Maria May Hertz Dorte Horsholt Camilla Dalum Madsen Camilla Stockholm Bjørkmann Allan Feldt Stine Fogh
Revision	Deloitte Statsautoriseret Revisionspartnerselskab Weidekampsgade 6 Postboks 1600 0900 København C
Bankforbindelse	Jyske Bank 7360-0001705525

Ledelsespåtegning

Bestyrelsen og direktionen har dags dato behandlet og godkendt årsrapporten for regnskabsåret 1. januar - 31. december 2017 for SMILfonden.

Årsrapporten aflægges i overensstemmelse med årsregnskabslovens bestemmelser for klasse A med de tilpasninger, der følger af organisationens særlige forhold.

Det er vores opfattelse, at årsregnskabet giver et retvisende billede af foreningens aktiver, passiver og finansielle stilling pr. 31. december 2017 samt af resultatet af SMILfondens aktiviteter for regnskabsåret 1. januar - 31. december 2017.

Beskrivelse af de opnåede arrangementer og resultater er beskrevet i SMILfondens årsrapport 2017.

Ledelsesberetningen indeholder efter vores opfattelse en retvisende redegørelse for de forhold, beretningen omhandler.

Indsamlingsregnskab, note 2

Indsamlingen er foretaget i henhold til tilladelse af foreningens indsamlinger og i overensstemmelse med indsamlingsloven med tilhørende bekendtgørelse. Indsamlingen er gennemført ved indsamlinger foregår via hjemmeside, Facebook og SMS.

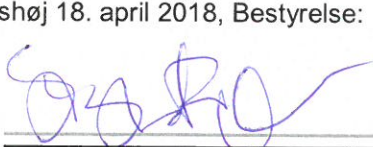
Vi anser det opstillede regnskab for indsamling til fordel for foreningens formål, der skal støtte foreningens generelle arbejde for perioden 1. januar 2017 - 31. december 2017, for udarbejdet i overensstemmelse med regnskabsbestemmelserne i retningslinjerne i bekendtgørelse nr. 820 af 27. juni 2014 og Indsamlingsloven.

Tips & Lottomidler

Foreningen har etableret retningslinjer og procedurer, der sikrer, at de dispositioner, der vedrører modtagne tips- og lottomidler, er i overensstemmelse med meddelte bevillinger, love og andre forskrifter samt med indgåede aftaler og sædvanlig praksis. Der er endvidere etableret retningslinjer og procedurer, der sikrer, at der tages skyldige økonomiske hensyn ved forvaltningen af de modtagne tips- og lottomidler.

Årsrapporten indstilles til generalforsamlingens godkendelse

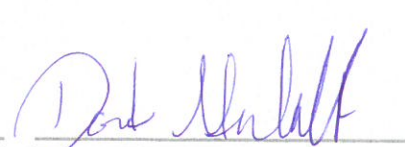
Ishøj 18. april 2018, Bestyrelse:




Sisse Fisker
bestyrelsesformand og stifter



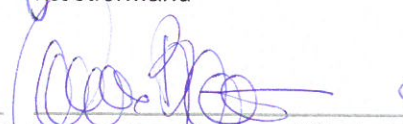
Gerd Maria May Hertz
næstformand



Dorte Horsholt
kasserer



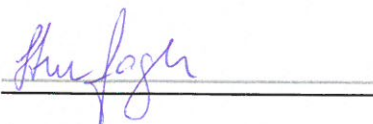
Camilla Dalum Madsen
bestyrelsesmedlem



Camilla Stokholm Bjørkmann
bestyrelsesmedlem



Allan Feldt
bestyrelsesmedlem



Stine Fogh
bestyrelsesmedlem

Den uafhængige revisors revisionspåtegning

Til bestyrelsen for SMILfonden

Konklusion

Vi har revideret årsregnskabet for SMILfonden for regnskabsåret 1. januar - 31. december 2017, der omfatter anvendt regnskabspraksis, resultatopgørelse, balance og noter. Årsregnskabet udarbejdes i overensstemmelse med årsregnskabsloven.

Det er vores opfattelse, at årsregnskabet giver et retvisende billede af foreningens aktiver, passiver og finansielle stilling pr. 31. december 2017 samt af resultatet af foreningens aktiviteter for regnskabsåret 1. januar – 31. december 2017 i overensstemmelse med årsregnskabsloven.

Grundlag for konklusion

Vi har udført vores revision i overensstemmelse med internationale standarder om revision og de yderligere krav, der er gældende i Danmark, samt bekendtgørelse nr. 820 af 27. juni 2014 om offentlige indsamlinger. Vores ansvar ifølge disse standarder og krav er nærmere beskrevet i revisionspåtegningens afsnit "Revisors ansvar for revisionen af årsregnskabet". Vi er uafhængige af foreningen i overensstemmelse med internationale etiske regler for revisorer (IESBA's Etiske regler) og de yderligere krav, der er gældende i Danmark, ligesom vi har opfyldt vores øvrige etiske forpligtelser i henhold til disse regler og krav. Det er vores opfattelse, at det opnåede revisionsbevis er tilstrækkeligt og egnet som grundlag for vores konklusion.

Ledelsens ansvar for årsregnskabet

Ledelsen har ansvaret for udarbejdelsen af et årsregnskab, der giver et retvisende billede i overensstemmelse med årsregnskabsloven. Ledelsen har endvidere ansvaret for den interne kontrol, som ledelsen anser for nødvendig for at udarbejde et årsregnskab uden væsentlig fejlinformation, uanset om denne skyldes besvigelser eller fejl.

Ved udarbejdelsen af årsregnskabet er ledelsen ansvarlig for at vurdere foreningens evne til at fortsætte driften, at oplyse om forhold vedrørende fortsat drift, hvor dette er relevant, samt at udarbejde årsregnskabet på grundlag af regnskabsprincippet om fortsat drift, medmindre ledelsen enten har til hensigt at likvidere foreningen, indstille driften eller ikke har andet realistisk alternativ end at gøre dette.

Revisors ansvar for revisionen af årsregnskabet

Vores mål er at opnå høj grad af sikkerhed for, om årsregnskabet som helhed er uden væsentlig fejlinformation, uanset om denne skyldes besvigelser eller fejl, og at afgive en revisionspåtegning med en konklusion. Høj grad af sikkerhed er et højt niveau af sikkerhed, men er ikke en garanti for, at en revision, der udføres i overensstemmelse med internationale standarder om revision og de yderligere krav, der er gældende i Danmark, samt bekendtgørelse nr. 820 af 27. juni 2014 om offentlige indsamlinger, altid vil afdække væsentlig fejlinformation, når sådan findes. Fejlinformation kan opstå som følge af besvigelser eller fejl og kan betragtes som væsentlige, hvis det med rimelighed kan forventes, at de enkeltvis eller samlet har indflydelse på de økonomiske beslutninger, som regnskabsbrugerne træffer på grundlag af årsregnskabet.

Som led i en revision, der udføres i overensstemmelse med internationale standarder om revision og de yderligere krav, der er gældende i Danmark, samt bekendtgørelse nr. 820 af 27. juni 2014 om offentlige indsamlinger, foretager vi faglige vurderinger og opretholder professionel skepsis under revisionen.

Den uafhængige revisors revisionspåtegning - forsat

Herudover:

- Identificerer og vurderer vi risikoen for væsentlig fejlinformation i årsregnskabet, uanset om denne skyldes besvigelser eller fejl, udformer og udfører revisionshandlinger som reaktion på disse risici samt opnår revisionsbevis, der er tilstrækkeligt og egnet til at danne grundlag for vores konklusion. Risikoen for ikke at opdage væsentlig fejlinformation forårsaget af besvigelser er højere end ved væsentlig fejlinformation forårsaget af fejl, idet besvigelser kan omfatte sammensværgelser, dokumentfalsk, bevidste udeladelser, vildledning eller tilsidesættelse af intern kontrol.
- Opnår vi forståelse af den interne kontrol med relevans for revisionen for at kunne udforme revisionshandlinger, der er passende efter omstændighederne, men ikke for at kunne udtrykke en konklusion om effektiviteten af foreningens interne kontrol.
- Tager vi stilling til, om den regnskabspraksis, som er anvendt af ledelsen, er passende, samt om de regnskabsmæssige skøn og tilknyttede oplysninger, som ledelsen har udarbejdet, er rimelige.
- Konkluderer vi, om ledelsens udarbejdelse af årsregnskabet på grundlag af regnskabsprincippet om fortsat drift er passende, samt om der på grundlag af det opnåede revisionsbevis er væsentlig usikkerhed forbundet med begivenheder eller forhold, der kan skabe betydelig tvivl om foreningens evne til at fortsætte driften. Hvis vi konkluderer, at der er en væsentlig usikkerhed, skal vi i vores revisionspåtegning gøre opmærksom på oplysninger herom i årsregnskabet eller, hvis sådanne oplysninger ikke er tilstrækkelige, modificere vores konklusion. Vores konklusioner er baseret på det revisionsbevis, der er opnået frem til datoen for vores revisionspåtegning. Fremtidige begivenheder eller forhold kan dog medføre, at foreningen ikke længere kan fortsætte driften.
- Tager vi stilling til den samlede præsentation, struktur og indhold af årsregnskabet, herunder noteoplysningerne, samt om årsregnskabet afspejler de underliggende transaktioner og begivenheder på en sådan måde, at der gives et retvisende billede heraf.

Vi kommunikerer med den øverste ledelse om bl.a. det planlagte omfang og den tidsmæssige placering af revisionen samt betydelige revisionsmæssige observationer, herunder eventuelle betydelige mangler i intern kontrol, som vi identificerer under revisionen.

Udtalelse om ledelsesberetning

Ledelsen er ansvarlig for ledelsesberetningen.

Vores konklusion om årsregnskabet omfatter ikke ledelsesberetningen, og vi udtrykker ingen form for konklusion med sikkerhed om ledelsesberetningen.

I tilknytning til vores revision af årsregnskabet er det vores ansvar at læse ledelsesberetningen og i den forbindelse overveje, om ledelsesberetningen er væsentligt inkonsistent med årsregnskabet eller vores viden opnået ved revisionen eller på anden måde synes at indeholde væsentlig fejlinformation.

Vores ansvar er derudover at overveje, om ledelsesberetningen indeholder krævede oplysninger i henhold til god regnskabsskik.

Baseret på det udførte arbejde er det vores opfattelse, at ledelsesberetningen er i overensstemmelse med årsregnskabet og er udarbejdet i overensstemmelse med god regnskabsskik. Vi har ikke fundet væsentlig fejlinformation i ledelsesberetningen.

København, den 18. april 2018

Deloitte

Statsautoriseret Revisionspartnerselskab
CVR-nr. 33 96 35 56

A handwritten signature in blue ink, appearing to read 'Christian Dalmoose Pedersen'.

Christian Dalmoose Pedersen
statsautoriseret revisor
MNE-nr. mne24730

Ledelsesberetning

Årsregnskab 2017

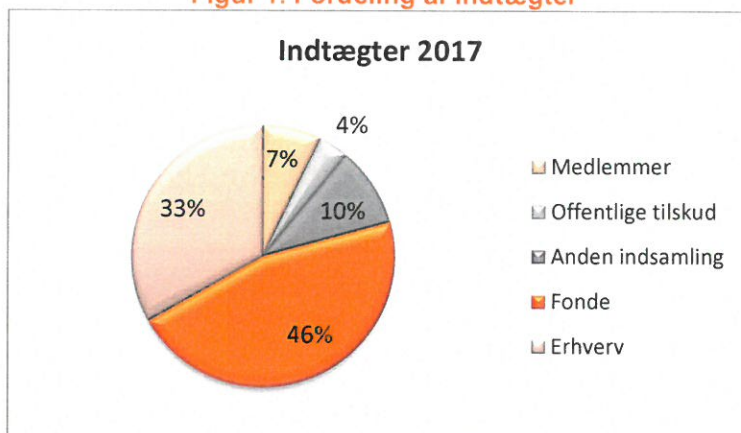
I dette afsnit præsenteres SMILfondens økonomiske hovedtal for perioden 1. januar - 31. december 2017. Årsregnskabet er behandlet og godkendt, og aflagt i bestemmelser for klasse A med de tilpasninger, der følger af organisationens særlige forhold.

Foreningen har ingen gæld udover honorar til revision for gennemgang af årsregnskab for 2017. Der er ingen tilgodehavender pr. 31.12.2017. Vores aktiver er derfor indestående i bank. Vi har ingen lagerbeholdning pr. 31.12.2017, idet alt blev brugt på julemission i december 2017.

Resultatopgørelse

Foreningens samlede **indtægter** for 2017 er 1.488.721 kroner. Indtægterne stammer fra medlemsbidrag på 107.000 kroner (535 medlemmer), offentlige tilskud på 55.577 kroner, Donation 1.179.183 kroner (fonde 686.000 kroner, erhverv 493.183 kroner) og 146.960 kroner fra andre indsamlinger.

Figur 1. Fordeling af indtægter

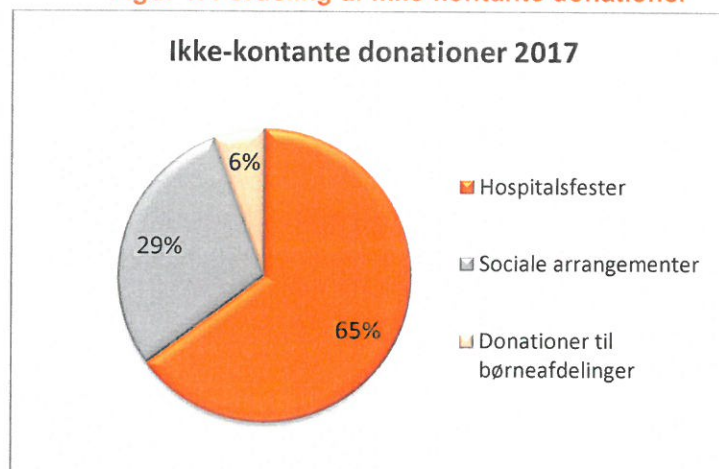


SMILfondens indtægter er siden etablering af foreningen steget fra 30.995 kroner i 2014 til 1.488.721 kroner i 2017, hvilket svarer til en vækst på 1.457.726 kroner. Isoleret fra 2016 til 2017 er indtægterne steget med 919.721 kroner. Denne stigning er bestyrelsens for SMILfonden yderst tilfreds med.

Øvrige donationer fra virksomheder og personer

Udover økonomiske indtægter er SMILfondens arrangementer meget afhængige af virksomheder og personer, der donerer ydelser og produkter gratis. Virksomhederne og privatpersonernes ikke-kontante donationer hjælper med at få ting til at ske. I SMILfonden er vi dybt taknemmelige for disse donationer, da aktiviteterne ikke kan lykkes uden dem. Det drejer sig blandt andet om samarbejde med Comwell Hotels, Hummel, Rudolph Care, Sofie Schnoor og mange flere. De ikke-kontante donationer er blevet brugt i forbindelse med SMILfondens aktiviteter og har en værdi af mere end tre millioner kroner. Produkter og ydelser er blevet brugt i forbindelse med både hospitalsfester, sociale arrangementer og donationer til børneafdelinger i hele landet. Den procentvise fordeling kan ses i figur 3.

Figur 1. Fordeling af ikke-kontante donationer

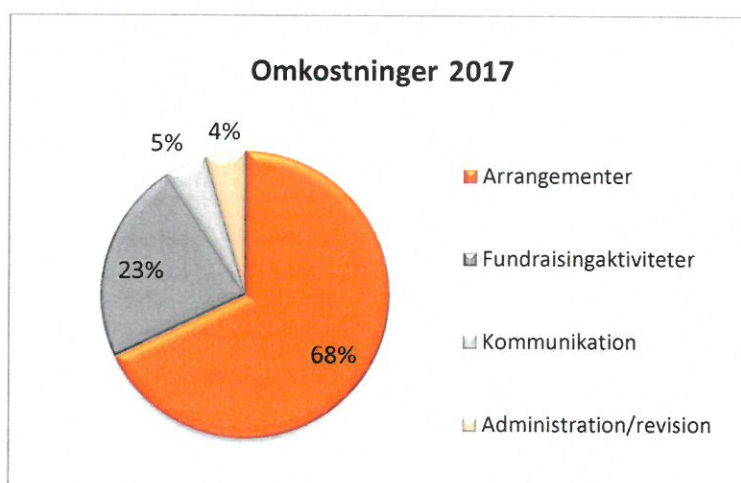


SMILfondens indsamlingsbevilling er aflagt i dette regnskab. Der er opgjort indtægter for indsamlingsperioden omfatter indsamlede og indbetalte donationer i regnskabsperioden. At regnskabsposten omfatter administrative udgifter afholdt i forbindelse med de foretagne indsamlinger i regnskabsperioden. Samt at overskudsanvendelsen omfatter anvendelse af de indsamlede midler i året fordelt på forskellige kategorier af udgifter. Indsamlingen er forgået Indsamlingen foregår via www.smilfonden.dk, www.charii.dk, MobilePay desuden er der afholdt arrangementer hvor vi har oplyst om vores arbejde og dette har medført donationer samt via ansøgninger til fonde og firmaer.

Egenkapitalens størrelse er i 2017 landet på lidt under 10% af de samlede indtægter, hvilket er et rimeligt niveau for en ung organisation som vores. Set i forhold til den samlede omsætning i 2017 vurderes det acceptabelt.

SMILfondens samlede **omkostninger** for 2017 er 1.585.057 kr. Langt størstedelen af pengene er brugt på at sprede en masse smil blandt syge børn og deres familier gennem en lang række arrangementer. En mindre del er brugt på fundraising-aktiviteter, kommunikation, administration og revision.

Figur 2. Fordeling af omkostninger



Årsresultatet for 2017 giver et lille underskud på 96.336 kroner, finansieret via et træk fra egenkapitalen.

I SMILfonden er der fokus på, at udgifterne selvfølgelig skal matche indtægterne, og først når en aktivitet er dækket af et sponsorat eller en donation sættes den i gang. SMILfonden er efterhånden en anerkendt aktør på de store danske hospitaler, og forventningen er at både indtægter og udgifter igen øges markant i 2018.

Hovedaktivitet

År 2017 var et meget begivenhedsrigt år, som vi i SMILfonden ser tilbage på med stor glæde og stolthed. Sammenlignet med år 2016 har vi mere end tredoblet antallet af aktiviteter, og arbejder på den måde målrettet mod vores vision om at sprede smil og glæde blandt et stigende antal alvorligt syge børn på danske hospitaler.

Mange børn vil i løbet af deres barndom komme i kontakt med sundhedsvæsenet af kortere eller længere varighed, og hvert år bliver adskillige danske børn indlagt med vidt forskellige sygdomme. For eksempel blev over 120.000 børn og unge i alderen 0-19 år indlagt i 2016 (DST, 2017). Nogle bliver akut indlagt, mens andre har en planlagt indlæggelse. I nogle tilfælde bliver børnene behandlet over flere omgange, og andre fortsætter behandlingen resten af livet. I Danmark har omkring hvert sjette barn under 16 år en kronisk eller langvarig sygdom (Danske patienter, 2017), dvs. at sygdommen har et langt forløb eller vender tilbage konstant (SST, 2017). Når der henvises til hvert sjette barn, så omfatter det både børn med psykiske og fysiske sygdomme, og alt fra børn der lider af depression, astma og psoriasis, til børn der for eksempel kæmper med hjerte-, tarm- og lungesygdomme.

Det er en meget voldsom oplevelse at blive syg som barn med mange undersøgelser, operationer, behandlinger og medicinering på hospitalet. Intet barn bør tilbringe store dele af barndommen på et hospital, og i det hele taget er det en stor og voldsom omvæltning for hele familien, når et barn bliver alvorligt syg.

I den forbindelse er det vigtigt, at det syge barn og familien kan få pauser fra deres sygdom. Pauserne fra sygdommen kan give familierne mere energi til de fremtidige sygdomsforløb, bidrage til fælles oplevelser og få dem til at glemme sygdom og behandling for en stund.

I SMILfonden har vi netop fokus på at skabe disse tiltrængte pauser med rekreation, glæde og smil blandt alvorligt og kronisk syge børn og deres familier. Da foreningen blev stiftet i 2014 var udgangspunktet at holde hospitalsfester for at skabe positive associationer til hospitalerne. Der er sket meget siden. Hospitalsfesterne er fortsat en stor del af SMILfondens arbejde, og overordnet set kan foreningens arbejde inddeles i tre fokusområder; festlige events på hospitalet, sociale arrangementer uden for hospitalet og donationer til børneafdelinger.

Udvikling i aktiviteter og økonomiske forhold

Kort fortalt har 2017 været et år med fuldt tryk på. For første gang afholdte vi SMILfest på Sydvestjysk Sygehus i Esbjerg. Samlet set blev der holdt hospitalsfester for over 800 mennesker, og uddelt 10.000 julekalendere og gaver på 20 børneafdelinger i hele landet. Vi har arrangeret rekreative weekendophold for 50 familier med kronisk syge børn, holdt sociale arrangementer for over 850 fremmødte og doneret fem interaktive legegulve forskellige steder i landet.

I SMILfonden er vi overbeviste om, at vores aktiviteter er med til at gøre en stor forskel for de alvorligt og kronisk syge børn i Danmark. Det ses blandt andet i den store tilslutning til aktiviteterne og ud fra værdifulde tilbagemeldinger fra hospitalspersonale, børn og familier, samt fra foreningens frivillige, ambassadører og medlemmer.

Alt i alt så har 2017 været et fantastisk år for SMILfonden. Både indtægter og udgifter er steget markant i SMILfonden i 2017.

Behovet blandt familier med kronisk syge børn er stort og vores arrangementer er højt værdsat af både syge børn, søskende, forældre og personale. Vi har mere end tredoblet vores aktiviteter fra 2016 til 2017, derfor er udgifterne i foreningen også steget markant. Vi har hele tiden for øje, at udgifterne selvfølgelig skal matche indtægterne, og først når en aktivitet er dækket af et sponsorat eller en donation sætter vi den igang. SMILfonden er efterhånden en anerkendt aktør på de store danske hospitaler, og vi forventer at øge på udgifter og indtægter markant igen i 2018.

SMILfonden har udarbejdet en detaljeret årsrapport 2017 som er tilgængelig på hjemmesiden.

Resultatdisponering

Årets resultat på -96.336 kr. formindsker egenkapitalen, der herefter udgør 424.066 kr.

Medarbejdere

SMILfonden har primært kørt med frivilligt personale men i 2017 besluttede bestyrelsen at ansætte en fundraiser på deltid samt vores bestyrelsesformand i anden halvdel af 2017 for at skaffe midler til at sætte endnu flere aktiviteter i gang for syge børn. SMILfonden består af 2 medarbejdere som beskrevet ovenfor, 40 faste frivillige, 7 frivillige bestyrelsesmedlemmer, 2 ambassadører, 2 praktikanter. Der vil forsat i 2018 være en løbende dialog mellem bestyrelse og formanden for at sikre justering af de nødvendige ressourcer ved behov.

Forventninger til kommende regnskabsår

År 2017, som netop er gået, er fløjet af sted med at udvikle og afholde fester og sociale arrangementer. Vi har udelukkende modtaget positive tilbagemeldinger fra børn og deres familier, samt fra personale og ledelse på børneafdelingerne. Derfor kan vi slet ikke vente med at invitere til endnu flere gode og glædsskabende arrangementer i 2018. Ønsket og forventningen er, at der som minimum skal holdes ligeså mange aktiviteter i de kommende år. For 2018 forudser vi, at antallet af frivillige vil stige i takt med, at vi afholder flere aktiviteter, både på og uden for hospitalerne.

SMILfonden har dog også mærket et øget behov for at indfører mere professionelle værktøjer, derfor er det besluttet at implementerer et online finanssystem samt et online CRM system til håndtering af bidrag. Dette skal sikre at i fremtiden også er effektive og professionelle i håndtering af de tiltroede midler.

Anvendt regnskabspraksis

Årsrapporten er aflagt i overensstemmelse med vedtægternes krav, årsregnskabslovens bestemmelser for regnskabsklasse A med de tilpasninger, der følger af organisationens særlige forhold.

Årsregnskabet er aflagt efter samme regnskabspraksis som sidste år, dog er der i 2017 ændret således at der nu foretages periodisering af udgifter. SMILfonden har tidligere brugt kontantprincip men for at sikre at alle retningslinjerne følges, er der i 2107 reguleret for tidligere år, således at de skyldige omkostninger er blevet mere retvisende. I 2018 indfører SMILfonden nyt finanssystem således at dette sikres ensrettet i fremover.

Resultatopgørelsen

Medlemsbidrag

Foreningens medlemskaber indtægten indregnes det er sandsynligt, at betalingen finder sted. I praksis indtægtsføres først når indbetalingen har fundet sted.

Private donationer

Foreningens indtægter omfatter donationer i form af bidrag fra enkeltpersoner. Indtægterne indregnes når og det er sandsynligt, at betalingen finder sted. Der er ikke knyttet særlige betingelser til indtægten.

Fonde og virksomheder

Indtægter fra fonde og virksomheder indregnes, når indtægten kan måles pålideligt, og det er sandsynligt, at betalingen finder sted.

Kampagneindtægter

Indtægter fra foreningens kampagner indregnes, når indtægten kan måles pålideligt, og det er sandsynligt, at betalingen finder sted. I 2017 er alle bidrag først indtægtsført når indbetalingen har fundet sted.

Indtægter fra offentlige midler

Indtægter fra offentlige midler indregnes, når indtægten kan måles pålideligt, og det er sandsynligt, at betalingen finder sted.

Omkostninger

Omkostninger omfatter afholdte omkostninger til gennemførelse af regnskabsårets formålsbestemte aktiviteter m.v.

Driftsmidler m.m.

Driftsmidler, inventar og IT anskaffet i regnskabsåret er udgiftsført.

Finansielle omkostninger

Finansielle omkostninger omfatter rentekomkostninger vedrørende likvide beholdninger.

Balancen

Likvide beholdninger

Likvide beholdninger består af bankindestående.

Egenkapital

Egenkapital består af overførte regnskabsmæssige resultater fra tidligere år.

Resultatopgørelse 1.januar-31.december 2017

Note	Indtægter	2017 Kr.	2016 t.Kr.
	Anden Indsamling	146.961	43
	Donation	1.179.183	280
	Kampagne	-	110
	Medlemsbidrag	107.000	137
1	Offentlige tilskud	55.577	-
	Indtægter i alt	1.488.721	569
	Omkostninger		
	Arrangementer	1.062.897	345
	Fundraising & marketing	361.282	-
	Bank & Nets gebyrer	2.855	1
	Rente	1.235	-
	Kontigent ISOBRO	1.550	-
	Kontor/Lager/Forsikring	13.629	4
	Løn	8.697	36
	Revision	42.500	10
	Software & hjemmeside	75.762	36
	Bestyrelsesmøde & generalforsamling	14.649	0
	Omkostninger i alt	1.585.057	433
	Årets resultat overføres egenkapital	-96.336	136

Balance 31. december 2017

Note	AKTIVER	2017 Kr.	2016 t.Kr.
	Likvide beholdninger	424.066	503
	Omsætningsaktiver ialt	424.066	503
	AKTIVER IALT	424.066	503
	PASSIVER		
	Egenkapital		
	Egenkapital pr. 1/1	492.902	372
	Effekt af ændring i regnskabspraksis	-	-15
	Egenkapital pr. 1/1 herefter	492.902	357
	Årets resultat	-96.336	136
	Egenkapital pr. 31/12	396.566	493
	Anden gæld	27.500	10
	Kortfristede gældsforpligtelser	27.500	10
	PASSIVER IALT	424.066	503

2 Indsamlingsregnskab

Noter

1. Indtægter fra offentlige tilskud

Årets Tips- og lottotilskud er anvendt i tilskudsperioden, er anvendt i overensstemmelse med bevillingen.

2. Indsamlingsregnskab

Indsamlingsregnskabet for indsamlingsgodkendelse IN-nr.: 01273 er udarbejdet i overensstemmelse med regnskabsbestemmelserne i retningslinjerne i bekendtgørelse nr. 820 af 27. juni 2014 og Indsamlingsloven og i overensstemmelse med følgende regnskabspraksis.

Det aflagte indsamlingsregnskab for bevillingsperioden 01. januar 2017 – 31. december 2017 giver et retvisende billede for anvendelse af midlerne til fordel for SMILfondens formål, som er at give syge børn et smil på læben. Fonden inviterer børn, der er eller har været indlagt, til festlige arrangementer med musik og underholdning samt giver gaver for at give børnene og deres familie en fælles oplevelse, så de for en stund kan glemme den sygdom, der ellers præger deres hverdag.

Indtægter

	Beløb
Indkomne bidrag	1.326.143,39 kr.
- Udgifter	0 kr.
Indsamlingsresultat [1]	1.326.143,39 kr.

Udgifterne ved administrationen af indsamlingen skal være specificerede, jf. § 8, stk. 1, i bekendtgørelse om indsamling m.v. af 27. juni 2014.

Specifikation af udgifterne:

Specifikation af udgift	Beløb
	kr.
I alt	kr.

Anvendelse af overskud

Anvendelsen af overskuddet skal være specificeret, jf. § 8, stk. 1, i indsamlingsbekendtgørelsen.

Overskuddet (indsamlingsresultatet) er anvendt til:

Specifikation af overskud	Beløb forbrugt 01.01-31.12.2017 TOTAL
Arrangementer	889.276,47 kr.
Fundraising	302.267,64 kr.
Kontor lager	11.402,94 kr.
Bank & Nets omkostninger	2.388,47 kr.
Kontigent ISOBRO	1.296,81 kr.
Løn omkostninger	7.276,67 kr.
Revision	35.557,78 kr.
Kommunikation	63.386,73 kr.
Software	0,00 kr.
Rente	1.033,41 kr.
Bestyrelsemøde & Generalforsamling	12.256,48 kr.
I alt	1.326.143,39 kr.